

Jemlire.MDB

Vous êtes à la tête d'une petite librairie dont vous souhaitez gérer le fonctionnement à l'aide d'Access.

Créez les tables permettant de recenser les clients, les livres, les éditeurs et les commandes.

Attribuez les **clés primaires** aux champs IDClient, IDLivre et IDEditeur, configurés en Numéro Auto.

Pas de clé primaire sur la table commande !

Attribuez les types de données adéquats (texte, numérique...) aux champs que vous créez.

IDClient	NomClient	AdresseClient	CPClient	VilleClient
1	Duval	Rue des Alouettes	37000	Tours
2	Gervais	Rue Paradis	37000	Tours
3	Carminé	Boulevard Pasteur	37100	Tours
4	Renaud	Route principale	37000	Tours
5	Léger	Rue du lac	37000	Tours
6	Martin	Avenue Voltaire	37100	Tours
(NuméroAuto)				

Enr : 7 sur 7

IDEditeur	NomEditeur	TelEditeur
1	Beaux Livres	04 58 79 65 23
2	La Plume	03 65 87 49 21
3	Pages d'Or	04 25 96 81 43
(NuméroAuto)		

Enr : 4 sur 4

Créer un masque de saisie de type « numéro de téléphone » pour le champ TelEditeur

IDLivre	Titre	Stock	PU	NomEditeur
1	Windows pour les Nuls	50	16,00 €	Pages d'Or
2	La belle de Venise	100	7,50 €	La Plume
3	Crimes impunis	75	13,00 €	Beaux Livres
4	La France sous Louis XIV	130	22,00 €	Beaux Livres
5	Biochimie moléculaire	25	17,60 €	Pages d'Or
6	La dame du Nil	78	11,00 €	La Plume
7	Tintin au Tibet	27	13,50 €	Pages d'Or
8	Tintin et le temple du Soleil	13	13,50 €	Pages d'Or
(NuméroAuto)		0	0,00 €	

Enr : 9 sur 9

Configurer le champ NomEditeur en liste déroulante

Configurer le PU en monétaire, format Euro

IDClient	IDLivre	Quantite	Date
4	1	2	03/06/2002
1	3	1	17/08/2002
4	4	1	17/08/2002
5	2	1	21/09/2002
2	8	1	13/10/2002
2	7	1	13/10/2002
3	5	5	25/10/2002
0	0	0	

Enr : 8 sur 8

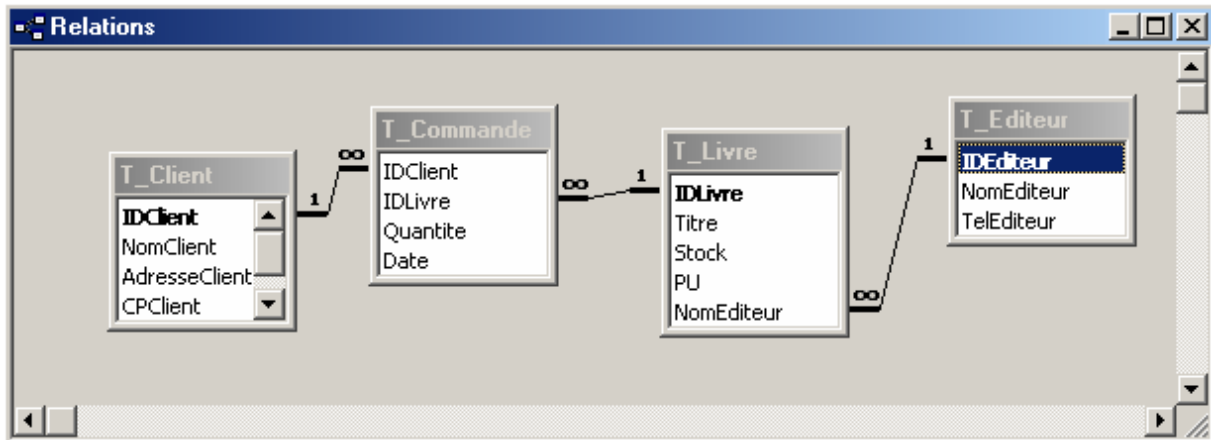
Configurer en numérique

Appliquer le type de données « date »

Jemlire.MDB

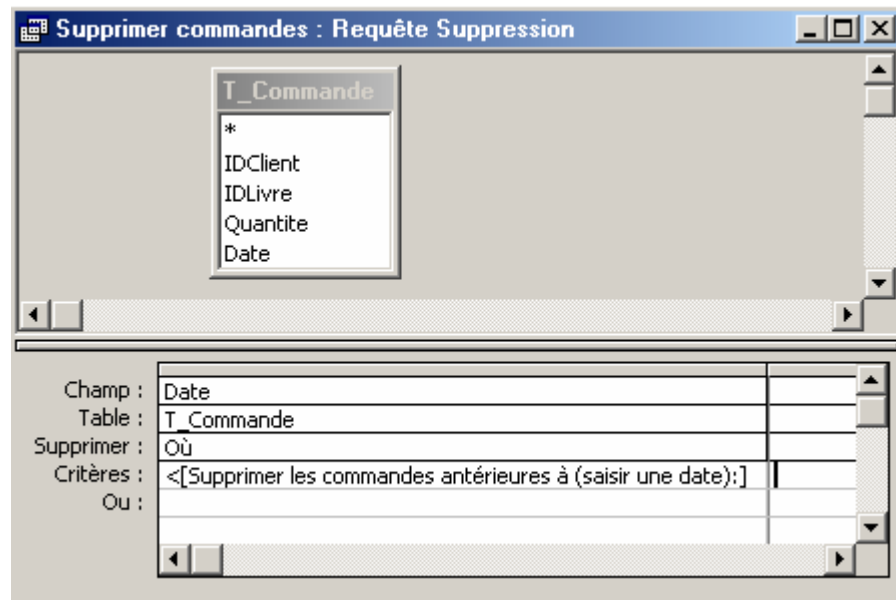
Triez les données dans les tables : les clients, les titres des ouvrages et les éditeurs par ordre alphabétique croissant, les commandes par date de la plus récente à la plus ancienne.

Créez les relations entre les tables :

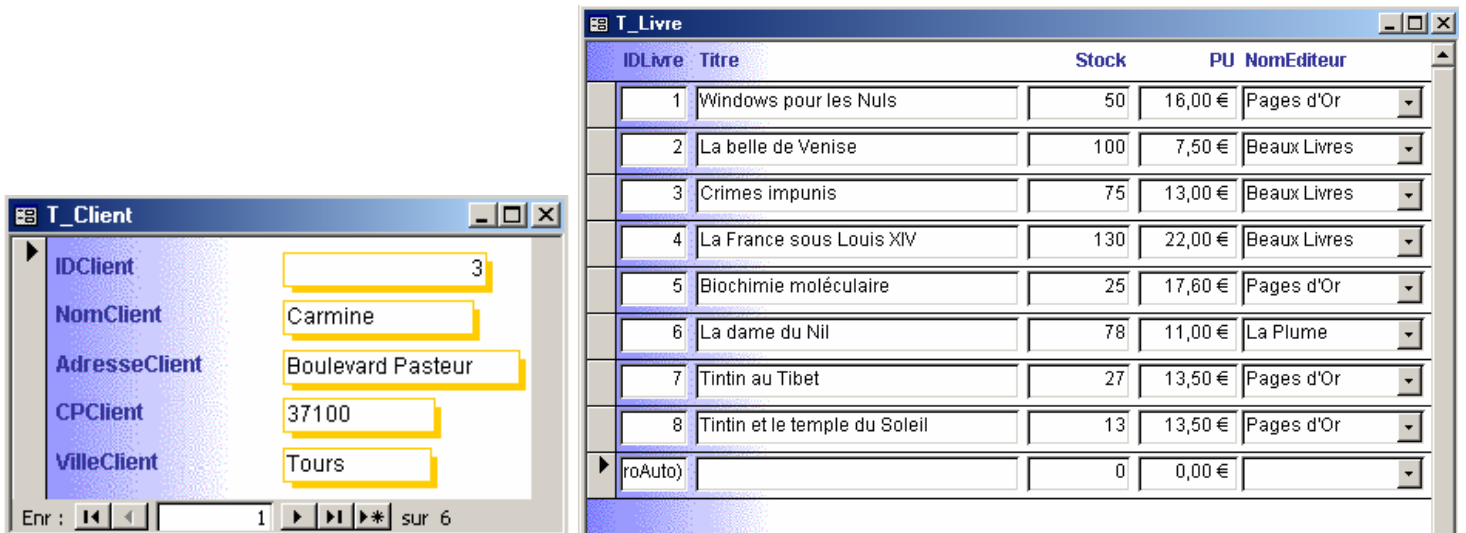


Créez les requêtes suivantes :

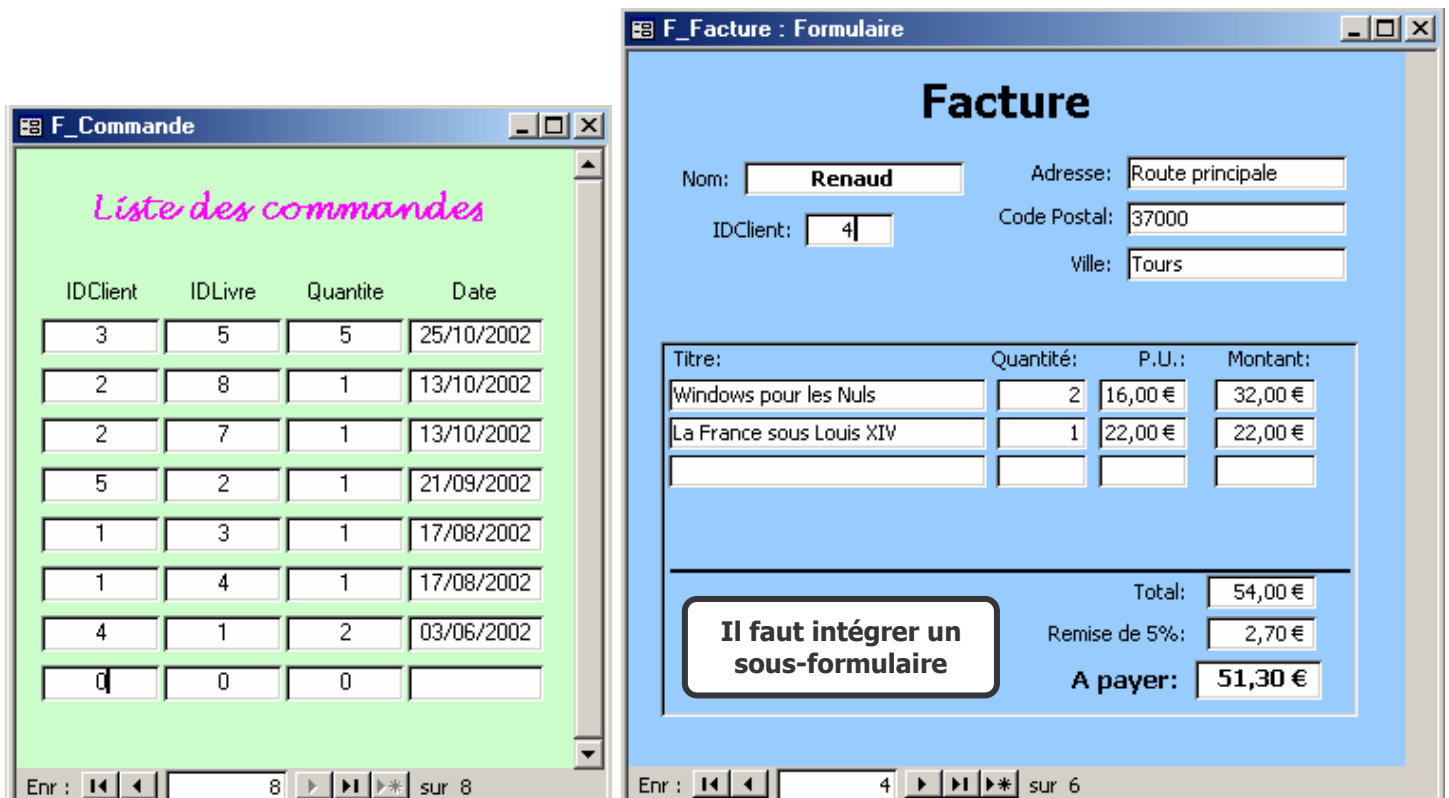
- Une requête permettant d'afficher tous les albums de Tintin.
- Une requête permettant d'afficher les commandes antérieures à octobre 2002.
- Une requête interactive permettant d'afficher tous les ouvrages d'un éditeur, l'ID de l'éditeur étant saisi à l'ouverture de la requête.
- Une requête calculant le prix total à payer pour chaque livre en fonction de la quantité commandée.
- Une requête paramétrées permettant de supprimer les commandes antérieures à une date quelconque :



Créez les deux formulaires suivants à l'aide des assistants:



Créez les deux formulaires suivants en mode création:



Créez un menu général permettant de gérer la librairie :



Le bouton « Appliquer une requête » ouvre un second menu général :



Paramétrer le menu **Outils / Démarrage...** pour que le menu général s'ouvre à l'ouverture de la base de données.